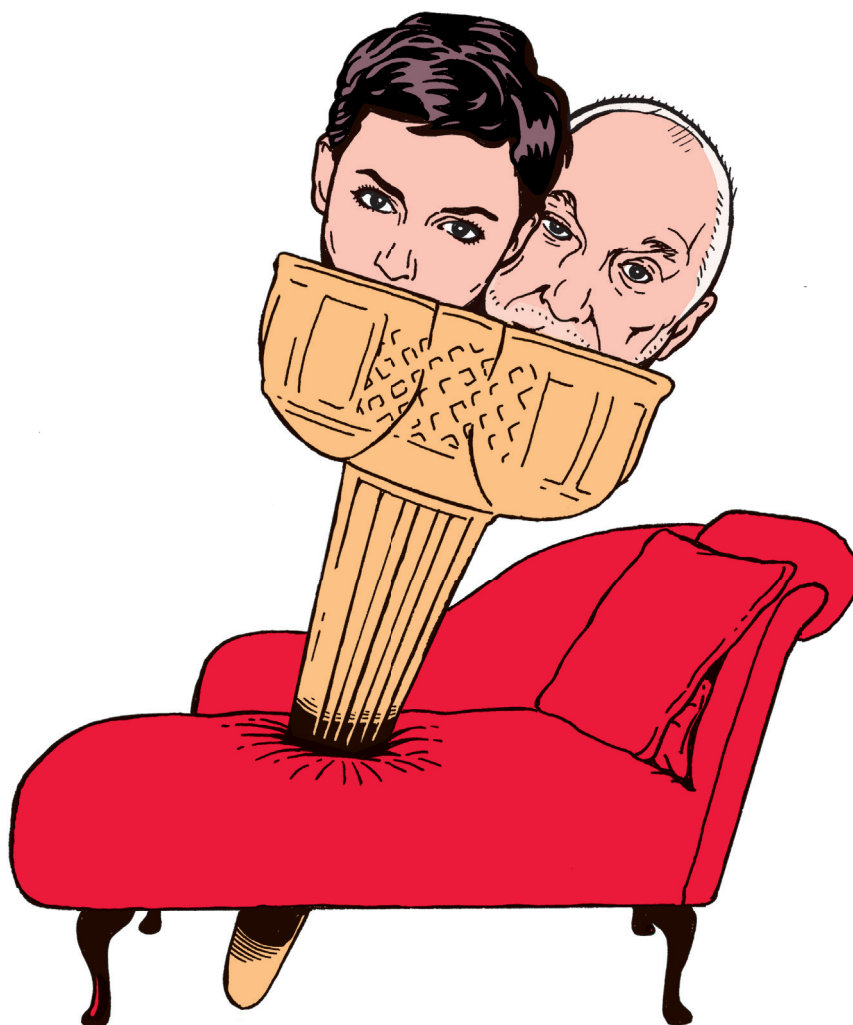


Théâtre du Rond-Point



DOSSIER DE PRESSE



LA BANQUETTE

TEXTE **CLÉMENCE THIOLY**
MISE EN SCÈNE **NICOLAS BRIANÇON**
AVEC **FRANÇOIS BERLÉAND** ET **CLÉMENCE THIOLY**

28 AVRIL – 30 MAI 2020, 18H30

GÉNÉRALES DE PRESSE : MARDI 28, MERCREDI 29 ET JEUDI 30 AVRIL 2020 À 18H30

CONTACTS PRESSE

AURÉLIA LONCAN ATTACHÉE DE PRESSE CLÉMENCE THIOLY
HÉLÈNE DUCHARNE RESPONSABLE PRESSE
ÉLOÏSE SEIGNEUR CHARGÉE DES RELATIONS PRESSE

06 12 22 88 00
01 44 95 98 47
01 44 95 98 33

AURELIA@MARCHAL-LONCAN.FR
H.DUCHARNE@THEATREDURONDPOINT.FR
E.SEIGNEUR@THEATREDURONDPOINT.FR

À PROPOS

Dehors, la pluie tape contre les carreaux. Dedans, un fauteuil de vieux cuir et une méridienne. Le psychanalyste, hypnothérapeute, finit en cachette une tablette de chocolat. Léa, sa patiente, l'a choisi en feuilletant les pages jaunes de l'annuaire. C'est ce qu'elle prétend. Tous les jeudis, à seize heures, la jeune femme blessée, artiste peintre qui ne peint plus, s'allonge dans le cabinet de l'homme un peu éteint, vieux cœur cassé. Au fil des échanges, cruels ou tendres, la rencontre va les bouleverser tous les deux. Les silences ne dissimuleront plus longtemps les secrets dans ce thriller nerveux, avec transfert de colères et d'amours.

Comédienne, Clémence Thioly a joué devant les caméras de Guillaume Gallienne, Patrice Leconte, Zabou Breitman ou Bertrand Blier. À trente ans, elle compose *La Banquette*, duel truculent, miné comme la vie d'émotions contraires. Au cœur du suspens, comme une bombe, une énigme reste à élucider. Comédien, metteur en scène, ancien directeur artistique du Festival d'Anjou, Nicolas Briçon accumule les succès et les nominations aux Molières, spectacles généreux, grandes formes ou drames intimistes. Après *Irma la douce*, *La Nuit des rois*, *Voyages avec ma tante*, *Hard* ou *Le Canard à l'orange*, il dirige l'autrice elle-même et François Berléand, dans une partition parsemée de pièges et de faux-semblants. D'un choc des mondes, les vérités finissent toujours par surgir.

LA BANQUETTE

TEXTE **CLÉMENCE THIOLY**

MISE EN SCÈNE **NICOLAS BRIANÇON**

AVEC **FRANÇOIS BERLÉAND, CLÉMENCE THIOLY**

DÉCORS **JACQUES GABEL**

COSTUMES **MICHEL DUSSARAT**

SON **PIERRE-ANTOINE DURAND**

ASSISTANTE À LA MISE EN SCÈNE

SARAH GELLÉ

PRODUCTION ACMÉ, CORÉALISATION THÉÂTRE DU ROND-POINT
REMERCIEMENTS AU MUSÉE NATIONAL JEAN-JACQUES HENNER POUR LA REPRODUCTION DU TABLEAU DE
JEAN-JACQUES HENNER, "LE SOMMEIL", 1880

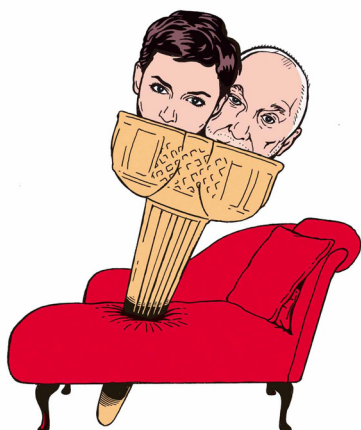
DURÉE ESTIMÉE 1H15

CONTACT PRESSE CLÉMENCE THIOLY

AURÉLIA LONCAN

AURELIA@MARCHAL-LONCAN.FR

06 12 22 88 00



EN SALLE JEAN TARDIEU (176 PLACES)

28 AVRIL – 30 MAI 2020, 18H30

RELÂCHE LES LUNDIS ET LES 1^{ER}, 8 MAI ET 21 MAI

GÉNÉRALES DE PRESSE : MARDI 28, MERCREDI 29 ET JEUDI 30 AVRIL 2020 À 18H30

PLEIN TARIF SALLE JEAN TARDIEU 31 €

TARIFS RÉDUITS : GROUPE (8 PERSONNES MINIMUM) 23 € / PLUS DE 60 ANS 28 €

DEMANDEURS D'EMPLOI 18€ / MOINS DE 30 ANS 16 € / CARTE IMAGINE R 12 €

RÉSERVATIONS 01 44 95 98 21 - WWW.THEATREDURONDPOINT.FR - WWW.FNAC.COM

NOTE D'INTENTION DE L'AUTRICE

De quoi sommes-nous faits ? Une matière nouvelle mais jamais totalement vierge...

Que reste-il de l'enfance ? Fondements parfois friables...

L'amour, même s'il y en eut, suffit-il à abolir la souffrance ? La somme de tous ces non-dits, ces erreurs, ces manques, ces trop-pleins... ?

Que peut-il bien se dire dans l'antre du thérapeute ? Comment livrer à un inconnu des choses de soi, si intimes... ?

Et qui est cet inconnu ? Ce professionnel de la relation saura t-il tout recevoir ?

Sous couvert de thérapie, cette pièce aborde différents thèmes qui me tiennent à cœur : l'héritage, le secret, l'abandon et la réparation...

Ici, le patient n'est pas seul à nécessiter un soin, un allègement.

Léa et Albert sont deux solitudes, deux êtres blessés, abandonnés.

C'est ce qui va inconsciemment entrer en résonance chez eux. Car contre toute attente, ils se ressemblent.

Et même si la relation est chaotique de part l'ambiguïté de Léa, qui se livre sans se livrer, on va observer comment l'un et l'autre pourront progressivement sortir grandis de la situation inédite dans laquelle ils sont plongés malgré eux.

Leur délivrance ne sera possible qu'ensemble, grâce à l'un et l'autre.

CLÉMENCE THIOLY

ENTRETIEN AVEC NICOLAS BRIANÇON

Que verrons-nous ici ? Un espace réel, concret, le cabinet du psy ? Ou un espace mental ? L'esprit de Léa ou du psy ?

À un an de la première, me demander ce que sera le décor, à moi qui change déjà d'avis dix fois entre les premières répétitions et la première représentation... C'est un peu compliqué. Rien de réaliste en tous cas ! Si ce n'est les meubles, si ce n'est tout ce qui touche de près les acteurs... Pour le reste... Ce sera sûrement un peu de l'espace mental des deux... Mais en écrivant ça, j'ai déjà peur d'être figé dans un espace déterminé ! Plus globalement, je rêve de quelque chose de léger et d'harmonieux. De rassurant et d'un peu fou. Je ne sais pas pourquoi, j'ai des images d'écritures... On verra...

Vous aimez les comédies, musicales ou non, les grandes fresques généreuses... Vous ne craignez pas de vous ennuyer en dirigeant un drame qu'on peut dire « intimiste » ?

Non, j'ai souvent alterné... J'ai joué il y a quelques années avec Anne Charrier un spectacle autour de Crébillon et de Jules Renard, *Au moment de la nuit*, qui reste un de mes meilleurs souvenirs de théâtre. *Voyages avec ma tante* n'était pas une grande fresque, et plongeait avec délectation dans l'univers mental de Henry Pulling... *Pour un oui ou pour un non* de Nathalie Sarraute, que j'ai joué avec Nicolas Vaude au Poche Montparnasse il y a plus de deux ans, était aussi une plongée au cœur du mental des personnages. J'aime, c'est vrai, les grands bateaux, parce qu'ils sont une fête, parce que je pense avec nostalgie au grand spectacle de mon enfance, aux opérettes et aux opéras au grand Théâtre de Bordeaux... Mais j'aime aussi ces moments de resserrement. L'intelligence s'y exerce, et c'est une source d'émotion intense aussi. Je revendique la diversité de mes goûts... Elle est mon ADN.

Est-ce selon vous un thriller ? Une comédie sentimentale ? Une pièce à tiroirs ? Une pièce de guerre ?

Ce serait un peu tout ça à la fois, même si j'entends que la réponse est facile ! Je ne sais pas en fait, je vous le dirai quand j'aurais fini le travail. Pas d'a priori, pas d'idées préconçues, pas de postulat de départ. Le texte, les acteurs... Une forme de virginité, mais oui ! Et partir en voyage... Ce travail est une aventure. On a un instinct, une envie, un désir, une réflexion... Mais où le vent nous mènera-t-il ? Que se passera-t-il ? On n'en sait rien... Laissons la place aux accidents... Ce qui nous échappe est toujours beaucoup plus intéressant que ce que nous pouvons prévoir. Je me rends compte que depuis le début, je botte en touche... Parce qu'il est toujours très compliqué pour moi de définir au départ les choses d'une façon trop... définitive !

Mais que se passe-t-il, entre ces deux-là ? Il s'agit bien d'un duel, d'un affrontement ? Ou d'une rencontre, de retrouvailles et de réparations ?

Il y a un suspens dans la pièce, et un secret que je n'ai pas envie de dévoiler. Mais on peut dire que ces deux-là se reniflent de façon presque animale, ils se reconnaissent et se retrouvent ou croient se retrouver. Je ne sais pas s'il y aura une réparation... Y en a-t'il jamais ? Ma grand-mère parlait de cataplasmes sur des jambes de bois ! Mais la générosité de Clémence dans cette écriture, c'est de ne pas juger, de montrer et de laisser chacun d'entre nous imaginer. C'est ce que j'aime au théâtre, qu'on ne m'impose pas un point de vue.

LE PSY : Que ressentez-vous ?

ELLE : Quoi qu'est ce que je ressens ? Je ne ressens rien ?!

LE PSY : Vous ne ressentez rien ?

ELLE : Je ne sais pas... Pourquoi faudrait-il toujours ressentir ?

Mettre des mots..., des mots sur tout, tout le temps !

Il la regarde. Elle ne tient plus en place, et se frotte à nouveau l'intérieur des mains.

LE PSY : Hum... hum...

ELLE : Il fait vraiment trop chaud dans votre bureau non ?! Le radiateur est à fond ? Ça ramollit la cervelle la chaleur, vous devriez faire attention à votre âge.

LE PSY : Donc si je résume... Vous ne vous mettez jamais en colère ?

ELLE : ...

LE PSY : Vous ne ressentez rien... Même quand vous allez hurler dans les confessionnaux... ?

ELLE : Non !

LE PSY : Non quoi ?

ELLE : Non, je ne vais pas hurler dans les confessionnaux !

LE PSY : Vous m'avez dit la semaine dernière...

ELLE : J'ai essayé d'hurler, mais je ne l'ai pas fait !

LE PSY : D'accord...

ELLE : C'est ça l'image que vous avez de moi ?

La fille qui hurle dans la boîte à l'église ? Ce n'est pas juste.

EXTRAIT

Faisons confiance au spectateur, il remplit à merveille les blancs pourvu qu'on ne le prenne pas pour un imbécile. J'aime être surpris par les histoires que je raconte. Le spectateur aussi je crois. Michel Bouquet dit toujours « Rappelle-toi qu'eux aussi, les spectateurs viennent jouer... ». Il y a des phrases comme celle-là qui vous suivent une vie entière dans votre métier...

Vous ramenez François Berléand au Rond-Point, est-ce un comédien qui fait peur ? Qu'on appréhende de diriger ?

Les comédiens que j'aime ne me font jamais peur. Ils m'excitent, me passionnent, me donnent envie de me sublimer. Mais peur ? Non. J'ai essayé de me débarrasser de la peur. On finit par y arriver même si elle surgit parfois lorsqu'on l'attend le moins. Mais ce genre d'angoisse, non, je ne l'ai pas. Je connais un peu François. Je sais que nous parlons le même langage. De quoi aurais-je peur ? De son talent ? Il m'aidera. De ses idées ? Si elles sont bonnes, elles participeront à la réussite du spectacle, on laissera les autres, et il en ira de même des miennes ou de celles de Clémence. Monter une pièce, c'est s'appuyer sur le talent des autres. J'ai toujours construit avec les acteurs, jamais contre, parce que ça ne sert à rien. Je suis pour l'harmonie, le plaisir, la complémentarité, l'échange. Le reste... Chacun fait comme il veut.

Comment la pièce vous est-elle parvenue ? Et comment envisagez-vous de travailler avec l'autrice ?

Très simplement et comme beaucoup de pièces aujourd'hui, elle m'est parvenue par mail ! Je connaissais Clémence par des amis communs. Elle m'a envoyé le texte, je l'ai aimé. Elle a mis une énergie folle dans ce projet. J'ai eu envie de faire ce chemin avec elle. Je crois beaucoup à la sincérité des projets. Ce qui les motive, ce qui les anime. Je réfléchis toujours au plaisir que j'aurai à me retrouver avec les gens dans le travail... Je ne sais plus qui disait qu'on ne devrait « faire » du théâtre qu'avec des gens avec qui on aurait plaisir à boire un verre... Disons que j'ai très envie de boire un verre avec François et Clémence ! Ce sont des êtres avec qui on a envie de passer un moment. Et je dirais dans le fond la même chose des personnages de *La Banquette*...

PROPOS RECUEILLIS PAR PIERRE NOTTE

CLÉMENCE THIOLY

TEXTE ET INTERPRÉTATION

Clémence Thioly commence le théâtre à 9 ans et se passionne pour les pièces de Feydeau, Courteline, Obaldia... Ensuite vient la découverte de Racine, Victor Hugo et le rêve de devenir une grande tragédienne, ou d'être née anglaise pour jouer tout Shakespeare...

En parallèle de ces études de Lettres à la Sorbonne elle continue le théâtre et découvre différents répertoires, Guitry, Camus, Giraudoux, Genet, Lorca, Copi, Grumberg, Pinter, Koltès, Reza... Elle aime le contemporain, l'absurde, le décalé, le quotidien poivré... Elle consomme plus de théâtre qu'elle n'en joue...

En lit beaucoup et finit par en écrire. *La Banquette* est sa première pièce.

REPÈRES BIOGRAPHIQUES DEPUIS 2009

CINÉMA

- 2016 *M. et Mme Adelman* de Nicolas Bedos
Sous le même toit de Dominique Farrugia
- 2015 *Vicky Banjo* de Denis Imbert
- 2013 *Colette* de Milan Cieslar
Les Garçons, Guillaume, à table
de Guillaume Gallienne
- 2011 *Voir la mer* de Patrice Leconte
- 2010 *Le Bruit des glaçons* de Bertrand Blier
- 2009 *Ahmed* d'Ismael Saïdi

THÉÂTRE

- 2011 *Une comédie romantique*
de et m.e.s Christophe Lidon
- 2010 *Dracula* d'après Bram Stoker
m.e.s Sylvie Ferro
Heureux qui comme Ulysse, m.e.s Ismael Saïdi
- 2009 *François Baucher* de et m.e.s Sylvie Ferro

TÉLÉVISION

- 2018 *L'Art du crime* de Chris Briant, Elsa Bennett,
Hippolyte Dard
Scènes de ménages
- 2016 *Cain* Saison 5 de Thierry Petit
Dix pour cent Saison 2 – Laurent Tirad,
Jeanne Herry et Antoine Garceau
- 2015 *Hard* Saison 3 de Mélissa Drigeard et
Laurent Dussaux
Dix pour cent Saison 1 de Cédric Klapisch
Section de recherches de Jean-Marc Thérin
- 2014 *Interventions* d'Éric Summer
Trois Sœurs d'Anne Gjafferi
Alice Nevers d'Éric Le Roux
Meurtres à Guérande d'Éric Duret
- 2013 *À corde tendue* de Pierre-Antoine Hiroz
La Méthode Claire 2 de Vincent Monnet
- 2012/2014 *Chérif* de Vincent Giovanni et Julien Zidi
- 2012 *La Méthode Claire* de Vincent Monnet
- 2011 *Flics* de Thierry Petit
- 2010 *La Peau de chagrin* d'Alain Berliner
- 2009 *Les Associés* d'Alain Berliner
Quand vient la peur d'Elisabeth Rappeneau
Albert Camus de Laurent Jaoui
Cartouche le Brigand Magnifique
de Henri Helman

NICOLAS BRIANÇON

MISE EN SCÈNE

Nicolas Briançon est un comédien et metteur en scène de théâtre français. Il mène parallèlement une carrière au cinéma et à la télévision.

Il est le directeur artistique du Festival d'Anjou depuis 2004, où il a succédé à Francis Perrin et Jean-Claude Brialy.

Il a débuté sa carrière dans la troupe de Roger Louret. Il fait ensuite ses débuts à la Comédie-Française dans *Turcaret* d'Alain-René Lesage au côté de Roland Bertin. Il a joué, entre autres, avec Jean Marais dans *Bacchus* et *La Machine infernale* de Jean Cocteau, puis au côté de Daniel Ceccaldi dans *Enfin seuls* de Lawrence Roman et dans *Les Directeurs* de Daniel Besse mis en scène par Etienne Bierry.

Il participe à la création des *Années Twist* de Roger Louret au Palais des Sports de Paris et aux Folies Bergères où le spectacle obtiendra le Molière du meilleur spectacle musical.

Ces dernières années il a entre autres mis en scène *Antigone* de Jean Anouilh au Théâtre Marigny, *Pygmalion* de George Bernard Shaw au Comedia, *Au moment de la nuit* de Crébillon fils au Studio des Champs-Élysées, *Jacques et son maître* de Milan Kundera au Théâtre de la Pépinière, *Le Songe d'une nuit d'été* et *Roméo et Juliette* de William Shakespeare au Théâtre de la Porte Saint-Martin, *Volpone* de Ben Jonson au Théâtre de la Madeleine...

C'est avec la mise en scène de *Voyages avec ma tante* de Graham Greene à la Pépinière qu'il reçoit le Molière du meilleur metteur en scène d'un spectacle de Théâtre Privé.

Il enchaîne ensuite avec *Irma la douce* d'Alexandre Breffort à la Porte Saint-Martin et deux pièces de Sacha Guitry *Faisons un rêve* à la Madeleine et *N'écoutez pas Mesdames* au Théâtre de la Michodière.

En 2019, il est nommé 7 fois aux Molières avec *Le Canard à l'Orange* de William Douglas-Home.

REPÈRES BIOGRAPHIQUES DEPUIS 2012

CINÉMA

2020	<i>Do you do you Saint-Tropez</i> de Nicolas Benamou	2013	<i>Le Songe d'une nuit d'été</i> de William Shakespeare, m.e.s Nicolas Briançon <i>Y'a d'la joie quand même</i> , spectacle de Nicolas Briançon
2019	<i>Edmond</i> d'Alexis Michalik <i>Venise n'est pas en Italie</i> d'Ivan Calbérac <i>Ni une ni deux</i> d'Anne Gjafferi	2012	<i>Jacques et son maître</i> de Milan Kundera m.e.s Nicolas Briançon <i>Volpone</i> de Ben Jonson m.e.s Nicolas Briançon
2017	<i>Monsieur et Madame Adelman</i> de Nicolas Bedos		
2014	<i>Sous les jupes des filles</i> d'Audrey Dana		
2013	<i>Les Gamins</i> d'Anthony Marciano		
2012	<i>Le Guetteur</i> de Michele Placido		

THÉÂTRE (INTERPRÉTATION)

2019	<i>Jacques et son maître</i> de Milan Kundera m.e.s Nicolas Briançon
2018	<i>Le Canard à l'orange</i> de William Douglas-Home, m.e.s Nicolas Briançon
2017	<i>Piège mortel</i> de Ira Levin, adaptation Géraud Sibleyras, m.e.s Éric Metayer <i>Faisons un rêve</i> de Sacha Guitry m.e.s Nicolas Briançon
2016	<i>La Rivière</i> de Jez Butterworth m.e.s Jérémie Lippmann <i>Pour un oui ou pour un non</i> de Nathalie Sarraute, m.e.s Léonie Simaga
2015	<i>Voyages avec ma tante</i> de Graham Greene m.e.s Nicolas Briançon
2014	<i>La Vénus à la fourrure</i> de David Ives m.e.s Jérémie Lippmann

THÉÂTRE (MISE EN SCÈNE)

2020	<i>10 ans après</i> de David Foenkinos
2019	<i>N'écoutez pas, mesdames !</i> de Sacha Guitry
2018	<i>Le Canard à l'orange</i> de William Douglas-Home <i>Hard</i> adaptation de Bruno Gaccio
2017	<i>Faisons un rêve</i> de Sacha Guitry <i>Le Temps qui reste</i> de Philippe Lellouche
2015	<i>Voyages avec ma tante</i> de Graham Greene <i>Irma la Douce</i> d'Alexandre Breffort
2014	<i>Roméo et Juliette</i> de William Shakespeare
2013	<i>D.A.F. Marquis de Sade</i> de Pierre-Alain Leleu <i>Y'a d'la joie quand même</i> de Nicolas Briançon <i>Divina</i> de Jean Robert-Charrier <i>Mensonges d'États</i> de Xavier Daugreilh
2012	<i>Volpone</i> de Ben Jonson <i>Cabaret Canaille</i> d'après les textes de Victor Hugo, Guy de Maupassant et Théophile Gautier

FRANÇOIS BERLÉAND

INTERPRÉTATION

Acteur de théâtre, François Berléand débute sa carrière sur les planches en 1973, sous la direction de Daniel Benoin. Il travaillera avec ce metteur en scène sur une dizaine de spectacles (*Woyzeck*, *La Cantatrice Chauve*). François Berléand poursuit son aventure théâtrale avec de grands noms de la scène comme Antoine Vitez pour *Hernani* (1985) ou encore Alain Françon pour *La Dame de chez Maxim* (1990) ou bien Bernard Murat pour *Quadrille* (2011). Sa dernière pièce en date est *Encore un instant* de Fabrice Roger-Lacan, mise en scène par Bernard Murat (2019).

François Berléand est aussi un acteur incontournable du cinéma. Il obtient son premier rôle en 1978 dans *Martin et Léa* d'Alain Cavalier. Il enchaîne les rôles au cinéma. Il joue notamment sous la direction de Louis Malle dans *Au revoir les enfants*, Bertrand Tavernier dans *L'Appât*, Catherine Breillat dans *Romance* ou Nicole Garcia dans *Place Vendôme*. En 2000, François Berléand voit son travail récompensé par le César du Meilleur Acteur dans un second rôle pour *Ma petite entreprise* de Pierre Jolivet. Il est également nommé au Molière du Meilleur Comédien pour *Deux hommes tout nus* et une nomination aux César comme Meilleur Acteur pour *Mon idole*.

François Berléand passe aisément d'un registre à un autre. Avec des rôles dans des films d'auteur, il met un point d'honneur à faire aussi du cinéma pour le grand public, grâce à son jeu dans *Le Transporteur* ou encore *Les Choristes*. Il s'est également prêté au jeu de la série *Dix pour cent* en jouant son propre rôle et développe ses apparitions dans d'autres séries comme *Le Débarquement*, *Le Bureau* sur Canal + ou encore *Les Chamois*.

En 2019 et 2020, il est à l'affiche de quatre films : *Deux moi* de Cédric Klapisch, *La Bonne Épouse* de Martin Provost, *L'Esprit de famille* d'Éric Besnard et *La Ch'tite famille* de Dany Boon.

Sur les scènes du Rond-Point il joue dans *Batailles* de Roland Topor et Jean-Michel Ribes en 2008.

REPÈRES BIOGRAPHIQUES DEPUIS 2012

THÉÂTRE (INTERPRÉTATION)

- 2019 *Encore un instant* de Fabrice Roger-Lacan
m.e.s Bernard Murat
- 2017 *Ramses II* de Sébastien Thiéry
m.e.s Stéphane Hillel
- 2016 *Du vent dans les branches de Sassafras*
de René de Obaldia, m.e.s Bernard Murat
Moi, moi et François B. de Clément Gayet
m.e.s Stéphane Hillel
- 2015 *Momo* de Sébastien Thiéry
m.e.s Ladislav Chollat
- 2014 *Deux hommes tout nus* de Sébastien Thiéry
m.e.s Ladislav Chollat
- 2013 *Nina* d'André Roussin
m.e.s Bernard Murat
- 2012 *Le Dindon* de Georges Feydeau
m.e.s Bernard Murat
Bons baisers de Manault de Manault Deva

THÉÂTRE (MISE EN SCÈNE)

- 2019 *La Loi de Damien* d'Arnaud Ségnac
- 2017 *#MerciBrassens* (sur France 2), apparition et animation
Les Chamois de Philippe Lefebvre
- 2016 *La Main du mal* de Pierre Aknine
Retour aux sources documentaire
- 2015 *Peplum* (série) de Philippe Lefebvre
Dix pour cent de Cédric Klapisch (saison 1 - épisode 6)
- 2014 *La Clef des champs* de Bertrand Van Effenterre
- 2013 *Le Parc, Prince des stades* (documentaire) de Nicolas Bergès

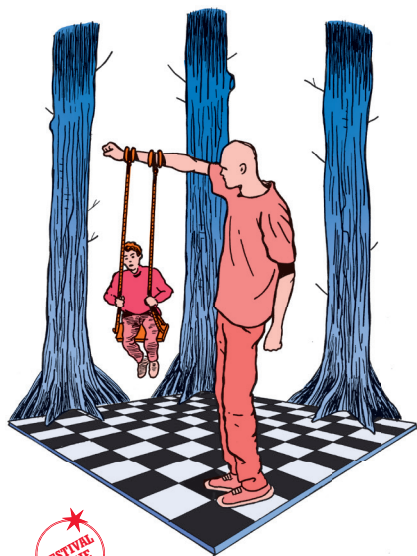
Crime d'état de Pierre Aknine
Surveillance de Sébastien Grall

- 2012 *La Chartreuse de Parme* de Cinzia TH Torrini
Le Transporteur (série) de Andy Mikita

CINÉMA

- 2020 *L'Esprit de famille* d'Éric Besnard
Lucky d'Olivier Van Hoofstadt
La Bonne Épouse de Martin Provost
- 2019 *La Vérité si je mens ! Les débuts*
de Michel Munz et Gérard Bitton
Deux moi de Cédric Klapisch
Klaus (voix française de Klaus)
- 2018 *La Ch'tite famille* de Dany Boon
Je vais mieux de Jean-Pierre Améris
- 2017 *L'École buissonnière* de Nicolas Vanier
C'est tout pour moi de Nawell Madani et Ludovic Colbeau-Justin
- 2015 *L'Antiquaire* de François Margolin
Entre amis d'Olivier Baroux
Vicky de Denis Imbert
- 2014 *La Cuisine à Paris* de Dmitriy Dyachenko
- 2013 *Crawl* d'Hervé Lasgouttes
Blanche-Nuit de Fabrice Sebillé
12 ans d'âge de Frédéric Proust
- 2012 *Un jour mon père viendra* de Martin Valente
La Vie d'une autre de Sylvie Testud
Le Lorax (Dr. Seuss' *The Lorax*)
de Chris Renaud et Kyle Balda
Un bonheur n'arrive jamais seul
de James Huth
La Stratégie de la poussette de Clément Michel
Dead Man Talking de Patrick Ridremont
Max de Stéphanie Murat

À L’AFFICHE



FESTIVAL
MAGIE

LE BRUIT DES LOUPS

CRÉATION ET INTERPRÉTATION **ÉTIENNE SAGLIO**
ET AVEC **BASTIEN LAMBERT, GUILLAUME DELAUNAY**

22 AVRIL – 10 MAI, 20H30



GIRLS AND BOYS

TEXTE **DENNIS KELLY**
MISE EN SCÈNE **CHLOÉ DABERT**
AVEC **BÉNÉDICTE CERUTTI**

21 AVRIL – 17 MAI, 20H30



FESTIVAL
MAGIE

DJÉNANE

CRÉATION ET INTERPRÉTATION **BELKHEÏR DJENANE**
DIT **BÉBEL LE MAGICIEN**
ÉCRITURE **ANNE ARTIGAU** ET **BELKHEÏR DJENANE**
MISE EN SCÈNE **ANNE ARTIGAU**

21 AVRIL – 17 MAI, 21H



CHRISTOPHE ALÉVÊQUE NE VEUT PAS S’EN ALLER

UN SPECTACLE DE ET AVEC **CHRISTOPHE ALÉVÊQUE**

DIMANCHE 26 AVRIL, 18H30

CONTACTS PRESSE

HÉLÈNE DUCHARNE RESPONSABLE PRESSE
ÉLOÏSE SEIGNEUR CHARGÉE DES RELATIONS PRESSE
CLÉMENCE MARY CHARGÉE DES RELATIONS PRESSE

01 44 95 98 47
01 44 95 98 33
01 44 95 58 92

H.DUCHARNE@THEATREDURONDPOINT.FR
E.SEIGNEUR@THEATREDURONDPOINT.FR
C.CLAUDON@THEATREDURONDPOINT.FR

ACCÈS 2^{DS} AV. FRANKLIN D. ROOSEVELT PARIS 8 MÉTRO FRANKLIN D. ROOSEVELT (LIGNES 1 ET 9) OU CHAMPS-ÉLYSÉES CLEMENCEAU (LIGNES 1 ET 13) Rond-Point
BUS 28, 42, 73, 80, 83, 93 PARKING 18 AV. DES CHAMPS-ÉLYSÉES LIBRAIRIE 01 44 95 98 22 RESTAURANT 01 44 95 98 44 > THEATREDURONDPOINT.FR